



ПРАВИТЕЛЬСТВО ЯМАЛО-НЕНЕЦКОГО АВТОНОМНОГО ОКРУГА
ПОСТАНОВЛЕНИЕ

27 февраля 2017 г.

№ 126-П

г. Салехард

**О государственном природном заказнике
регионального значения «Сынско-Войкарский»**

В соответствии с Федеральным законом от 14 марта 1995 года № 33-ФЗ «Об особо охраняемых природных территориях», Законом Ямало-Ненецкого автономного округа от 09 ноября 2004 года № 69-ЗАО «Об особо охраняемых природных территориях Ямало-Ненецкого автономного округа», в целях сохранения и восстановления водных биологических ресурсов, охраны редких и исчезающих видов животных и растений и их генофонда Правительство Ямало-Ненецкого автономного округа **п о с т а н о в л я е т**:

1. Создать государственный природный заказник регионального значения «Сынско-Войкарский» на площади 292 049 га.

2. Утвердить:

Положение о государственном природном заказнике регионального значения «Сынско-Войкарский» согласно приложению № 1;

описание границ государственного природного заказника регионального значения «Сынско-Войкарский» согласно приложению № 2.

3. Контроль за исполнением настоящего постановления возложить на первого заместителя Губернатора Ямало-Ненецкого автономного округа Ситникова А.В.

Губернатор
Ямало-Ненецкого автономного округа

Д.Н. Кобылкин

Приложение № 1
УТВЕРЖДЕНО

постановлением Правительства
Ямало-Ненецкого автономного округа
от 27 февраля 2017 года № 126-П

ПОЛОЖЕНИЕ

о государственном природном заказнике регионального значения
«Сынско-Войкарский»

I. Общие положения

1.1. Настоящее Положение разработано в соответствии с Федеральным законом от 14 марта 1995 года № 33-ФЗ «Об особо охраняемых природных территориях», Законом Ямало-Ненецкого автономного округа от 09 ноября 2004 года № 69-ЗАО «Об особо охраняемых природных территориях Ямало-Ненецкого автономного округа».

1.2. Государственный природный заказник регионального значения «Сынско-Войкарский» (далее – заказник) имеет биологический и зоологический профиль и предназначен для сохранения и восстановления популяции сиговых видов рыб, а также охраны мест нереста, охраны редких и исчезающих видов животных и растений.

1.3. Заказник образован без ограничения срока действия и без изъятия земельных участков у землепользователей.

1.4. Заказник находится в ведении департамента природно-ресурсного регулирования, лесных отношений и развития нефтегазового комплекса Ямало-Ненецкого автономного округа (далее – департамент, автономный округ). Управление заказником, функции администрации заказника осуществляет государственное казенное учреждение «Служба по охране, контролю и регулированию использования биоресурсов Ямало-Ненецкого автономного округа» (далее – учреждение).

1.5. Охрану территории заказника, а также проведение мероприятий по выполнению задач заказника осуществляет учреждение.

1.6. Заказник расположен на территории Шурышкарского района и состоит из двух участков: «Пятиречьянский» площадью 101 405 га и «Евригортский» площадью 190 644 га.

Общая площадь территории заказника составляет 292 049 га.

II. Задачи заказника

2.1. Заказник образован для выполнения следующих задач:

- 1) сохранение, восстановление и воспроизводство водных биологических ресурсов и поддержание экологического баланса;
- 2) охрана редких и исчезающих видов животных и растений;

- 3) проведение научных исследований;
- 4) осуществление экологического мониторинга;
- 5) экологическое просвещение и развитие познавательного туризма.

III. Особенности режима особой охраны территории заказника

3.1. На территории заказника запрещается:

- с 15 августа по 30 ноября осуществление всех видов рыболовства сетными орудиями лова, установка запоров и полузапоров;
- осуществление подводной охоты, а также нахождение на территории заказника с расчехленными или заряженными специальными орудиями лова, предназначенными для осуществления подводной охоты;
- добыча объектов животного мира, не отнесенных к охотничьим ресурсам, за исключением добычи в научных целях и в целях регулирования численности;
- интродукция объектов животного мира в целях их акклиматизации;
- сброс с судов мусора, отработанных нефтепродуктов и фекальных вод;
- размещение отходов производства и потребления, радиоактивных, химических, взрывчатых, токсичных, отравляющих и ядовитых веществ;
- строительство и обустройство объектов, складирование строительных материалов, горюче-смазочных материалов и оборудования, не связанных с осуществлением разрешенной на территории заказника деятельности;
- проведение гидромелиоративных и ирригационных работ;
- проведение сплошных рубок лесных насаждений, за исключением рубок, связанных с тушением лесных пожаров, в том числе создание противопожарных разрывов;
- уничтожение или повреждение шлагбаумов, аншлагов, стендов и других информационных знаков и указателей, а также оборудованных экологических троп и мест отдыха;
- с 15 августа по 30 ноября въезд (проезд) стоянка самоходных транспортных средств категорий АП, АШ, АIV, В, С, D, Е, посадка летательных аппаратов без оформленного в установленном порядке письменного разрешения.

3.2. На территории заказника разрешается:

3.2.1. осуществление департаментом и учреждением (в том числе с привлечением сторонних организаций) для обеспечения возложенных на заказник задач следующих видов деятельности:

- оборудование объектов, необходимых для осуществления экологического мониторинга;
- проведение биотехнических мероприятий;
- регулирование численности объектов животного мира;
- строительство объектов, необходимых для обеспечения охраны заказника (жилых строений для должностных лиц, опорных пунктов охраны, хозяйственных строений для хранения транспорта, оборудования, горюче-смазочных и строительных материалов и др.);
- установление шлагбаумов, аншлагов, стендов и других информационных знаков и указателей;

- складирование строительных материалов, горюче-смазочных материалов, оборудования;

- проведение мероприятий по охране, защите и воспроизводству лесов;

- въезд (проезд), стоянка всех видов транспортных средств, посадка летательных аппаратов;

- организация рекреационной деятельности;

3.2.2. осуществление юридическими лицами и гражданами при наличии оформленного в установленном порядке письменного разрешения и под контролем должностных лиц департамента либо учреждения следующих видов деятельности:

- создание и размещение некапитальных объектов туристской инфраструктуры (жилых строений для туристов, обустройство туристических троп, стоянок и лагерей и др.);

- въезд (проезд), стоянка самоходных транспортных средств категорий АП, АПП, АIV, В, С, D, E, посадка летательных аппаратов с 15 августа по 30 ноября;

3.2.3. осуществление юридическими лицами и гражданами без оформления письменного разрешения и контроля должностных лиц департамента либо учреждения следующих видов деятельности:

- все виды туризма;

- все виды охоты;

- рыболовство, за исключением способов и сроков, установленных в пункте 3.1 настоящего Положения;

- заготовка пищевых лесных ресурсов;

- въезд (проезд) и стоянка автотранспорта, судов и иных механических транспортных средств, за исключением случаев, предусмотренных пунктом 3.1 настоящего Положения;

- сенокосение и выпас сельскохозяйственных животных;

- геологическое изучение, разведка и добыча полезных ископаемых.

3.3. Лицам из числа коренных малочисленных народов Севера, чье существование и доходы полностью или частично основаны на видах традиционной хозяйственной деятельности, на территории заказника разрешается строительство традиционных жилых и хозяйственных зданий (сооружений) без предоставления земельных участков, а также природопользование для обеспечения собственных нужд, за исключением осуществления рыболовства сетными орудиями лова, установки запоров и полузапоров с 15 августа по 30 ноября.

3.4. Любая разрешенная на территории заказника деятельность должна осуществляться с соблюдением требований природоохранного законодательства.

Приложение № 2
УТВЕРЖДЕНО

постановлением Правительства
Ямало-Ненецкого автономного округа
от 27 февраля 2017 года № 126-П

ОПИСАНИЕ

границ государственного природного заказника
регионального значения «Сынско-Войкарский»

1. Описание границ участка «Пятиречьянский»

С западной стороны граница участка проходит по административной границе Ямало-Ненецкого автономного округа с республикой Коми от точки № 1 с координатами 63°45'09"в.д. 66°31'26"с.ш. до точки № 2 с координатами 64°32'12"в.д. 66°42'55"с.ш. Далее граница проходит на расстоянии 1 км от левого берега следующих водных объектов: р. Бурхойла, р. Танью (пересекая реки Ленью, Сезымьюган и Лысмылькьюнко), оз. Варчато, протоки – Варчатовис.

На юге граница участка пересекает протоку Варчатовис в точке № 3 с координатами 63°43'58"в.д., 66°00'22"с.ш. (расположенной 1 км выше от устья).

Далее граница участка проходит (в направлении вверх по течению) на расстоянии 1 км от правого берега протоки Варчатовис по правому берегу озера Варчато, на расстоянии 1 км от правого берега р. Танью до места впадения р. Лагорта. Далее граница участка проходит на расстоянии 1 км от правого берега р. Лагорта до исходной точки с координатами 63°45'09"в.д. 66°31'26"с.ш.

Площадь участка – 101 405 га.

2. Описание границ участка «Евригортский»

С северной стороны от исходной точки № 1 с координатами 62°47'04"в.д. 65°54'32"с.ш. граница участка проходит на расстоянии 1 км от левого берега следующих водных объектов: р. Лапта-Пай, р. Сухая Сыня, р. Сыня.

На юге граница участка пересекает р. Сыня в точке № 2 с координатами 63°36'41"в.д. 65°1'10"с.ш. (расположенной 1 км выше по течению реки от д. Оволингорт).

Далее граница участка проходит (в направлении вверх по течению) на расстоянии 1 км от правого берега р. Сыня до точки № 3 с координатами 63°30'39"в.д. 65°14'5"с.ш.

От точки № 3 граница идет в северо-восточном направлении до правого берега р. Сыня в точку № 4 с координатами 63°31'56"в.д. 65°14'6"с.ш.

Далее граница идет по правому берегу р. Сыня расстоянием 1 200 м до точки № 5 с координатами 63°32'10"в.д. 65°14'42"с.ш.

От точки № 5 граница идет в юго-западном направлении до точки № 6 с координатами 63°30'55"в.д. 65°14'43"с.ш.

Далее граница проходит на расстоянии 1 км от правого берега р. Сыня (в направлении вверх по течению) до точки № 7 с координатами 63°21'55"в.д. 65°25'6"с.ш. От точки № 7 граница идет в юго-восточном направлении до правого берега р. Сыня в точку № 8 с координатами 63°24'05"в.д. 65°24'53"с.ш.

Далее граница идет по правому берегу р. Сыня расстоянием 1 200 м до точки № 9 с координатами 63°24'1"в.д. 65°25'31"с.ш. От точки № 9 граница идет в западном направлении в точку № 10 с координатами 63°22'52"в.д. 65°25'27"с.ш.

Далее граница идет на расстоянии 1 км от правого берега р. Сыня (в направлении вверх по течению) до места впадения р. Мокрая Сыня. Далее граница участка проходит на расстоянии 1 км от правого берега р. Мокрая Сыня до места впадения р. Колокольня. Далее граница участка проходит на расстоянии 1 км от правого берега р. Колокольня до точки № 11 с координатами 62°14'58"в.д. 65°38'1"с.ш. (расположенной на административной границе Ямало-Ненецкого автономного округа).

Далее граница участка проходит по административной границе Ямало-Ненецкого автономного округа до исходной точки № 1 с координатами 62°47'04"в.д. 65°54'32"с.ш.

Площадь участка – 190 644 га.

Карта-схема государственного природного заказника регионального значения «Сынско-Войкарский» представлена в приложении к настоящему описанию.

Приложение

к описанию границ государственного природного заказника регионального значения «Сынско-Войкарский»

КАРТА-СХЕМА государственного природного заказника регионального значения «Сынско-Войкарский»

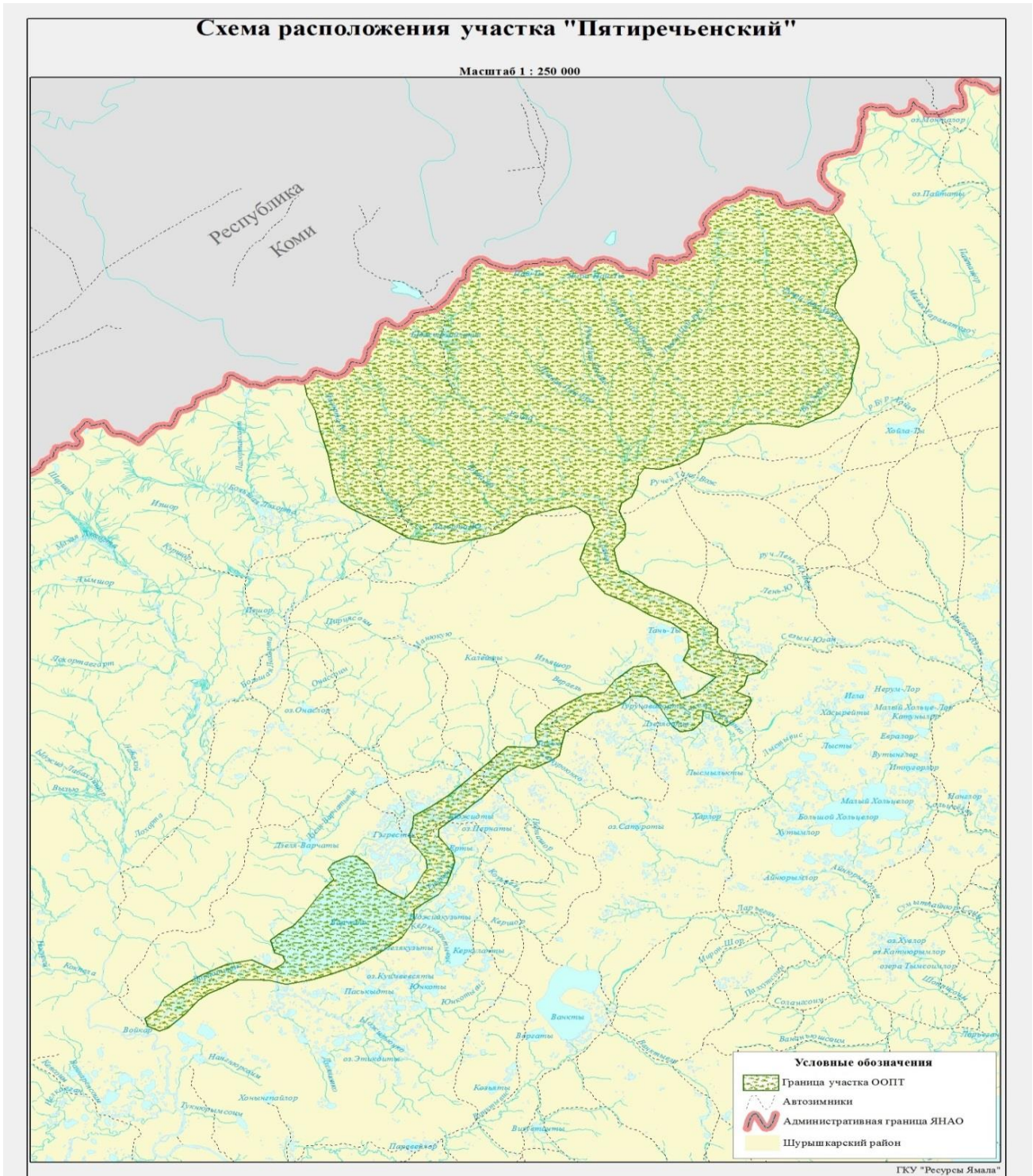


Схема расположения участка "Евригортский"

Масштаб 1 : 300 000

